



ТЕХНИЧЕСКА СПЕЦИФИКАЦИЯ. ИЗИСКВАНИЯ И УСЛОВИЯ НА ВЪЗЛОЖИТЕЛЯ КЪМ ИЗПЪЛНЕНИЕТО НА ПРЕДМЕТА НА ПОРЪЧКАТА

А. ТЕХНИЧЕСКА СПЕЦИФИКАЦИЯ

Техническа спецификация за обособена позиция № 5 с предмет: „Доставка на птицезащитни покрития за носещи изолатори 20 kV, за монтиране на открито по проект „LIFE BIRDS ON POWER LINES“, LIFE16 NAT/BG/000612“

Характеристика на материала:

Птицезащитните покрития представляват гъвкави, напасващи се един в друг модули, покриващи напълно областта на защита дори при усилено (двойно) окачване на проводниците и са предвидени за монтаж на носещи керамични изолатори тип ИНК-20 или еквивалентни композитни (съставни) изолатори и свързващите проводници, предназначени за използване във въздушни електропроводни линии за средно напрежение.

Изработени са от синтетичен материал, който е устойчив на атмосферни въздействия, ултравиолетови лъчи и влиянието на озона в продължение на целия експлоатационен период. Птицезащитните покрития трябва да са трайно маркирани с наименование или знак на производителя.

Използване:

Птицезащитните покрития са предназначени за защита на птици от попадане под напрежение и предизвикване на повреди върху въздушните електропроводни линии СрН.

Съответствие на предлаганото изделие със стандартизационните документи:

Птицезащитните покрития трябва да отговарят на посочените по-долу стандарти или еквиваленти, включително на техните валидни изменения и допълнения:

БДС EN 50397-2:2009 Проводници с покритие за въздушни мрежи и свързаните с тях принадлежности за обявени напрежения над 1 kV променливо напрежение и непревишаващи 36 kV променливо напрежение. Част 2: Принадлежности за проводници с покритие. Изпитвания и критерии за приемане или еквивалентно/и;

БДС EN 50423-3:2006 Въздушни електрически линии за променлив ток, превишаващи 1 kV и до включително 45 kV. Част 3: Комплект от Национални Нормативни Аспекти или еквивалентно/и;
VDE-AR-N 4210-11:2011 Protection of birds on medium-voltage overhead lines или еквивалентно/и.

Изисквания към документацията и изпитванията

№ по ред	Наименование
1.	Точно обозначение на типа, производителя и страната на произход (производство) и последно издание на каталога на производителя
2.	Техническо описание, гарантирани параметри, чертежи с размери, тегло и др.
3.	Декларация за съответствие на предлаганото изпълнение с изискванията на параграф „Съответствие на предлаганото изделие със стандартизационните документи“ в настоящата техническа спецификация.
4.	Протоколи от типови и/или рутинни изпитвания на български или английски език, проведени от независима изпитвателна лаборатория – заверени копия, с приложен списък на отделните изпитвания на български език
5.	Сертификат/ акредитация на независимата изпитвателна лаборатория, провела типовите изпитвания по т. 4 – заверено копие (само при представени протоколи от типови изпитвания)
6.	Инструкция за монтаж и експлоатация, включително почистване и поддръжка

Забележка: Всички оригинални документи трябва да бъдат на български език или с превод на български език. Каталогите и изпитвателните протоколи могат да бъдат и само на английски език.

Технически данни

1. Характеристики на работната среда

№ по ред	Характеристика	Стойност
1.1	Място на монтиране	На открито
1.2	Максимална температура на околната среда	До + 40°C
1.3	Минимална температура на околната среда	Минус 30°C
1.4	Относителна влажност	До 100 %

2. Параметри на електрическата разпределителна мрежа



№ по ред	Параметър	Стойност
2.1	Номинално напрежение	20 kV
2.2	Максимално работно напрежение	24 kV
2.3	Номинална честота	50 Hz
2.4	Брой на фазите	3
2.5	Заземяване на звездния център	<ul style="list-style-type: none">• през активно съпротивление;• през дъгогасителна бобина; или• изолиран звезден център.

3. Общи технически характеристики

№ по ред	Параметър/ характеристика	Изискване
3.1	Конструкция	а) Птицезащитните покрития представляват основно тяло с цилиндрична капа и симетрично разположени от двете ѝ страни покривни ръкави интегрирани в един цял модул, както е показано индикативно на фиг. 4 по-долу.
		б) Тялото и ръкавите трябва да са гъвкави, за да могат да поемат отклонението на проводниците в различните равнини и конструктивно да не влияят значително върху увеличаване на вятърното натоварване.
		в) Капата трябва да пасва плътно над главата на изолатора без да закрива стрехите и скъсява пътя на пропълзяване по повърхността на изолатора.
		г) Покритията са предвидени за монтаж на носещи керамични изолатори тип ИНК-20 или еквивалентни композитни (съставни) изолатори, както и всички гами неизолирани медни или алуминиеви проводници със сечение min 95 mm ² , монтирани на тези изолатори.
		д) Конструкцията трябва да позволява лесен монтаж независимо от разположението на проводниците върху изолаторите – централно или странично, без използване на специализирани инструменти, като са предвидени необходимия брой отвори за здраво и сигурно закрепване на покритията към изолаторите и проводниците чрез пристягане с кабелни превръзки и възпрепятства гнездене на птици.
е) В двата края на тялото на птицезащитните покривки да е предвидена възможност за удължаване чрез монтиране на допълнителни модули за покриване на проводници, позволяващи самостоятелно използване или в комбинация с други модули в последователност, като при необходимост поради спецификата на мястото на монтажа, тяхната дължина може да бъде редуцирана чрез срязване.		
3.2	Материали	Модулите и превръзките са изработени от синтетичен материал, който е устойчив на атмосферни въздействия, ултравиолетови лъчи и влиянието на озона в продължение на целия експлоатационен период.
3.3	Окомплектовка	Основното тяло и удължителните модули се доставят с необходимия брой кабелни превръзки.
3.4	Опаковка	а) Подходяща опаковка предпазваща от механични повреди при транспорт и съхранение. Основното тяло и удължителните модули се доставят в отделни опаковки.
		б) Върху опаковките на основното тяло и удължителните модули трябва да има етикет, поставен във водозащитен прозрачен плик, със следната информация: наименованието и/или логото на производителя; страна на производство; година на производство; наименование на изделието; брой изделия; брутното тегло, kg.
3.5	Експлоатационна дълготрайност	минимум 30 години
3.6	Гаранционен срок	минимум 12 месеца

4. Птицезащитни покрития за носещи изолатори

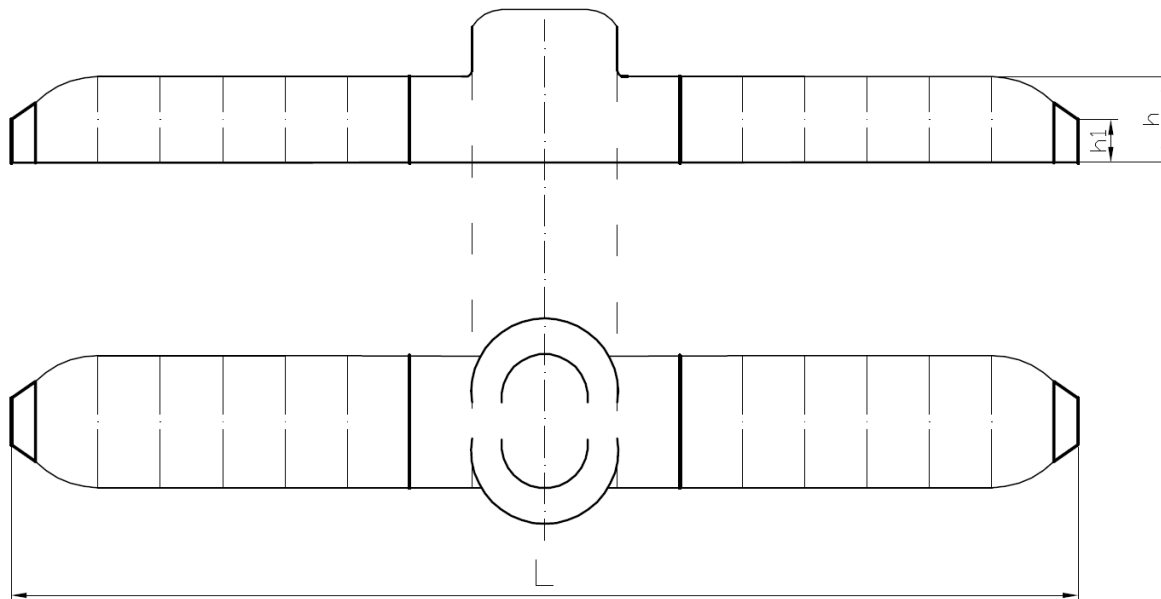
Съкратено название на материала		Птицезащитни покрития, 20 kV, OM
№ по ред	Технически параметър	Изискване
4.1	Размери съгласно фигура 4	-



4.1.1	L	min 1000 mm
4.1.2	h	Да се посочи
4.1.3	h ₁	Да се посочи
4.2	Тегло, kg	Да се посочи

5. Удължителни модули за покриване на проводници

Съкратено название на материала		Удължителни модули
№ по ред	Технически параметър	Изискване
5.1	Дължина на модула	min 600 mm
5.2	Тегло, kg	Да се посочи



Фигура 4 – Птицезащитни покрития за носещи изолатори 20 kV

Б. ИЗИСКВАНИЯ И УСЛОВИЯ НА ВЪЗЛОЖИТЕЛЯ КЪМ ИЗПЪЛНЕНИЕТО НА ПРЕДМЕТА НА ПОРЪЧКАТА ЗА ВСЯКА ОБОСОБЕНА ПОЗИЦИЯ

- 1) За възлагане изпълнението на предмета на поръчката Възложителят писмено отправя поръчки, генерирани през SAP, съдържащи най-малко следните данни за стоката: вид на стоката; количество; единична и обща цена; срок и места за доставка.
- 2) Срокът за доставка на стоката е съгласно посочения в конкретния договор, но не повече от 40 календарни дни след получаване на поръчка за количества до 200 броя/комплекта и не повече от 60 календарни дни след получаване на поръчка за количества от 201 до 600 броя/комплекта включително.
- 3) Приемането на заявените и доставените стоки по поръчка се удостоверява с приемно-предавателен протокол, подписан от упълномощените лица от страните по конкретен договор, по ред и начин, описани в него.